

L'Oasis

Projet pour European 15 par Jean-Baptiste Geley

Les flux

À la différence du nord de Romainville, où les projets économiques et culturels se multiplient, le périmètre d'intervention proposé est localisé dans une frange résidentielle à la croisée d'échangeurs autoroutiers. Le site est l'expression d'une productivité achevée, portant en elle les défauts et les aléas de ses qualités. Le flux productif généré par la voiture peut être

qualifié d'unique car il tisse des liens d'un point A à un point B,

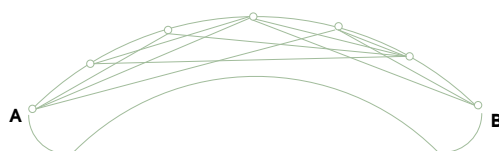


Figure 1 : Flux productif unique

ce qui a pour effet de laisser des résidus à ses abords (fig. 1). Les flux du site sont orientés Nord/Ouest et Sud/Est. Ces axes sont repris par l'arrivée du tramway qui requalifie

l'ensemble du site.

Le démantèlement de l'autoroute A186 et son remplacement par le tramway posent la problématique de la gestion des

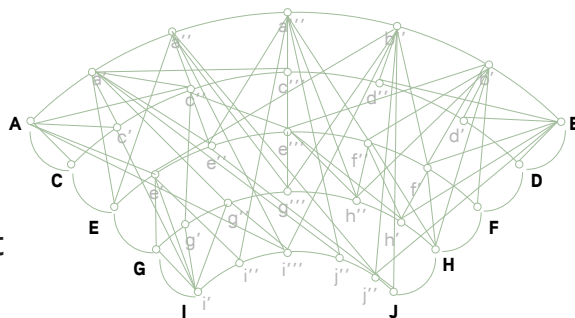


Figure 2 : Interdépendance entre de multiple flux

différentes interfaces (économiques, flux, culturelles, marchandises, etc.). En effet, si l'expression du flux productif actuel peut être synthétisée dans la figure 1, la volonté du projet « Oasis » est de proposer la figure d'un maillage des différents flux productifs (fig. 2).

Les interfaces

Pour répondre à la problématique générale des interfaces, le projet « Oasis » s'intéresse à mettre en place une logique de tissages et de rouages pour éviter de laisser des résidus. Quatre interfaces (fig. 3) composent cette logique d'optimisation et d'intérêt productif sur le site de Romainville.

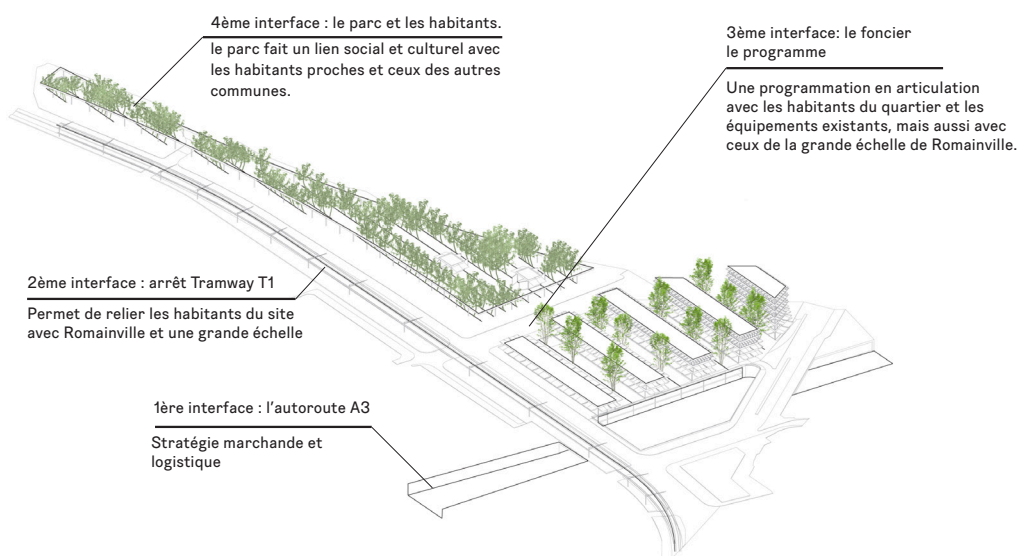


Figure 3 : les quatre interfaces et leurs articulations.

Le premier est celui de l'autoroute A3, entité déjà existante mais qui constitue un point important à capter. Le second est l'arrêt de tramway « Libre Pensée », qui amène de nouveaux flux. Le troisième est celui de la programmation et de la libération du foncier sur le site. Enfin, la dernière interface est celle d'une échelle plus locale avec les habitants et leurs cultures (sociales, éducatives, sportives, artistiques). Ces quatre interfaces se compensent et se répondent pour former le projet « Oasis ».

La connexion avec l'autoroute

Afin de trouver des points d'articulation entre les interfaces, il est proposé de positionner des éléments stratégiques sur le site. Un ensemble bâti venant sur le front nord, s'orientant selon deux axes, permet de relier deux interfaces du site. Le premier axe (Est/Ouest) est travaillé avec un socle (fig. 1) faisant une connexion avec l'autoroute A3. Il est constitué de trois niveaux et permet de capter le réseau autoroutier. Des plateaux logistiques sont proposés, qui permettent d'acheminer de la marchandise sur une échelle de territoire plus petite. Un parking-relais permet également de connecter un flux de voiture avec celui du tramway. Le second axe (Nord/Sud) est travaillé avec l'orientation des bâtiments, qui reprend le sens du tramway et du parcellaire déjà existant. Ces bâtiments sont constitués de programmes qui se compensent entre eux, mais qui interagissent aussi avec l'échelle de Romainville. Une programmation pyramidale est proposée (fig. 2, 3, 4, 5, 6). Les rez-de-chaussées sont principalement dédiés à des activités de formation (publiques, privées, Fab lab) et à des commerces de proximité (fig. 7). Les étages font varier la programmation, avec des logements étudiants et privés, des bureaux et des espaces de coworking.

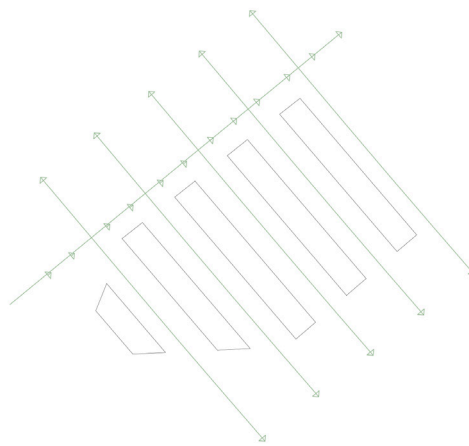


Figure 1 : les deux axes

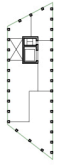


Figure 2 : R+4
Logement

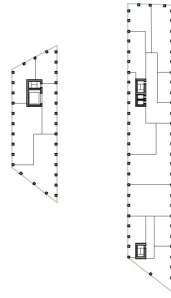


Figure 3 : R+3
Logement

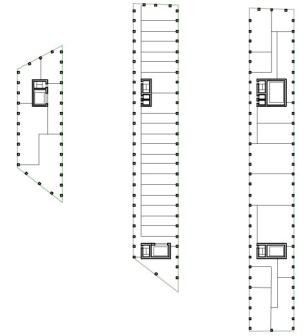


Figure 4 : R+2
Logement, bureau

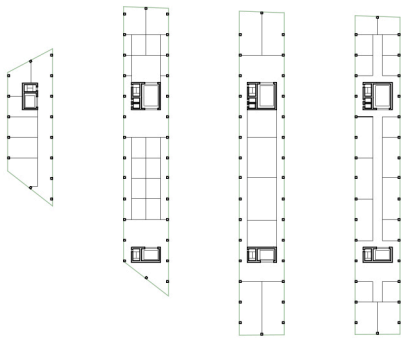


Figure 5 : R+1
Logement, bureau, logement
pour formation

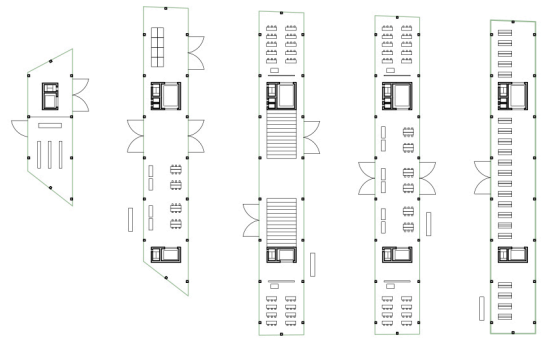


Figure 6 : RDC
Fab lab, point de retrait marchandise,
atelier de formation (pro et privé)

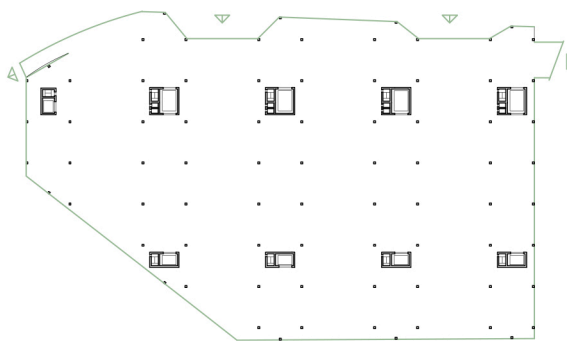


Figure 7 : R-3, -2, -1
Parking de type Parking+Relais,
plate-forme logistique

Le parc

Le second élément stratégique dans l'activation des différentes interfaces est la création d'un parc dans la partie sud du site. Le parc étend ses limites pour pouvoir accueillir les habitants proches mais aussi ceux des communes voisines. Un ensemble de poteaux vient délimiter son pourtour. Le parc du projet « Oasis » n'est pas fermé et

permet de relier rapidement les différentes rues du site.

C'est un centre fédérateur pour les habitants et les usagers du tramway. Une trame végétale Nord/Sud fait

écho au premier élément stratégique (fig. 1) et vient drainer les promeneurs. Ce parcours végétal est planté d'arbres de deux types: des figuiers et des kakis. Ces deux espèces d'arbres fruitiers produisent des fruits à différentes saisons. Ils rythment l'année des habitants du site en permettant des cueillettes qu'ils peuvent ensuite partager et manger. La qualification d'un parc public avec des arbres fruitiers lui donne non seulement un caractère, mais offre aussi une autre dimension de production, à savoir celle d'une culture sociale. Pour compléter cet aspect, des pavillons sont disposés dans le parc pour permettre la pratique d'activités urbaines de proximité (skate-park, bibliothèque, buvette, cuisine partagée, etc.)

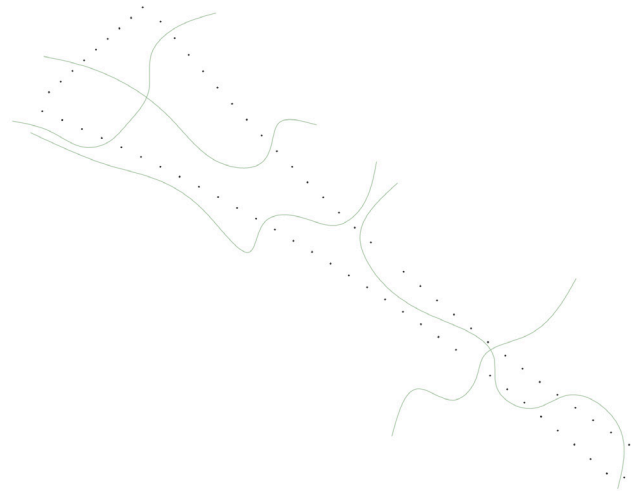


Figure 8 :
Le parc et ses limites poreuses

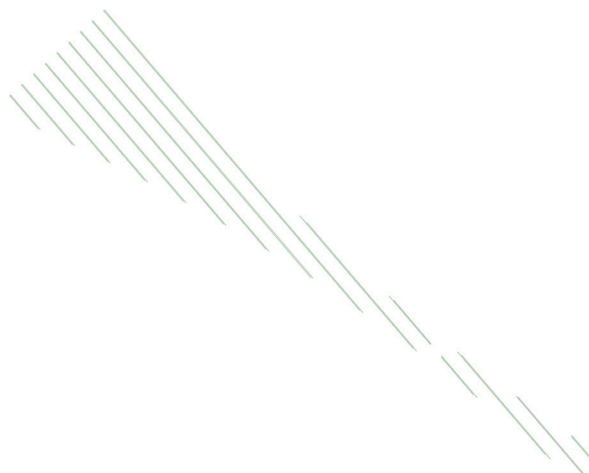


Figure 9 :
Renforcer l'axe Nord/
Sud par une trame
végétale



Figure 10 :
Les fruits (figue et
kaki) comme symbole
culturel et de partage
du parc

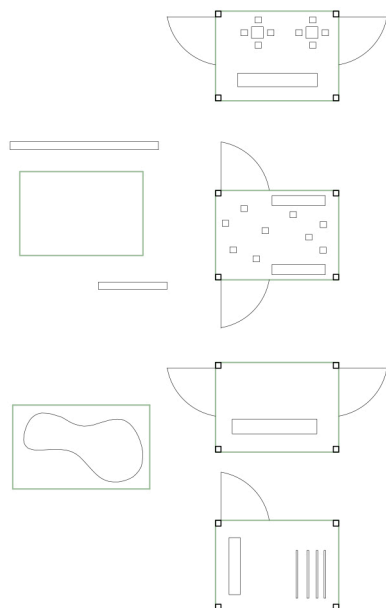
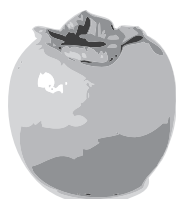


Figure 11 :
Des activités
à l'échelle des
habitants

Le phasage

Pour un phasage logique du projet « Oasis » qui permette de conserver les articulations entre les différentes interfaces. Le premier phasage du projet est de venir « compléter le sol » en articulant l'autoroute et l'arrêt de tramway. C'est effectué par le biais de trois niveaux de parking de type parking-relais et d'un site de logistique urbaine pour les marchandises. Ainsi un flux de marchandises et de personnes articule les deux modes de déplacement et touche les grandes et les petites échelles du territoire. Le second phasage



Perspective montrant les deux éléments stratégiques (socle - bâtiments + parc) composant le projet « Oasis »

est lié à la programmation du site, qui doit pouvoir faire écho aux besoins, des flux du tramway, autoroutier, des habitants et des entrepreneurs de Romainville. Cette programmation se traduit par l'implantation de bâtiments aux fonctions multiples (cf. planche 2) et orientés dans l'axe du tramway. Enfin le dernier phasage est la réalisation du parc (cf. planche 2), qui vient compléter le site et l'ensemble de ses interfaces. L'« Oasis », en référence à la figure historique des routes commerciales, accueille l'ensemble des mobilités. Il offre des lieux d'échanges pour habiter, éduquer, travailler et créer. Il rassemble les rituels sociaux indispensables à l'épanouissement des habitants de la cité. Il devient le signe du partage.



Le parc avec les figiers et des kakis



Perspective sur les bâtiments en tête de « L'Oasis », permettant de voir l'espace disponible